

Longinus Navás (Zaragossa).

Neuroptera Asiatica.

II Series.

(Cum 8 figuris).

Longinus Navás (Сарагоса).

Азіатскія сѣтчатокрылья.

II Серія.

(Съ 8 рисунками).

Фам. **Ascalaphidae**.

1. ***Haploglenius neoguineensis***, sp. n. (fig. 1).

Similis costato Burm.

Caput facie ferruginea, labro palpisque sordide flavis; vertice depresso, fusco; oculis aeneis; pilis juxta antennis nigris, longis, ceteris fuscis; antennis medio alae anterioris longioribus, testaceis, clava oblonga, fusca.

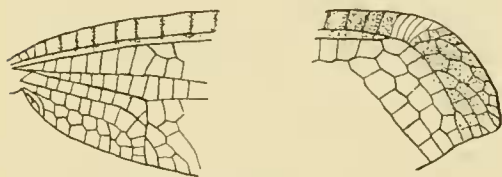


Fig. 1. *Haploglenius neoguineensis*, sp. n. ♂. Alae anterioris basis et apex.

(Mus. Matritens.).

Thorax fuscus, marginibus posterioribus segmentorum pallidis.

Abdomen fuscum, basi pallidius.

Pedes flavi; calcaribus testaceis, posterioribus medium tertii articuli tarsorum attingentibus; tarsi fuscis; unguibus testaceis.

Alae longae, apice acutae, margine externo sub apicem leviter concavo; stigmati grandi, albido, 5 venulis limitato plerisque simplicibus; reticulatione fusca; membrana hyalina, in area apicali et subcostali ferrugineo tincta; in area costali venulis late ferrugineo limbatis, latius versus stigma, ubi membrana tota ferruginea; sectore radii 6 ramis; area radiali ante sectorem simplici, cubitali angusta.

Ala anterior (fig. 1) area radiali 10 venulis internis, ad insertionem radio ferrugineo limbatis; ramo obliquo cubiti ad apicem curvato.

Ala posterior area radiali 7 venulis internis; ramo obliquo cubiti recto, angulum rectum aut obtusum cum ramo cubiti anteriore formante.

Long. corp. ♂	33 mm.
— al. ant.	41 „
— „ post.	36,5 „
antenn.	27 „

Patria. Novea Guinea: Sarineh (Mus. Matritens.)

Ceterae species ejusdem generis americanae.

2. *Pseudoptynx furcifer* Weele (fig. 2).

Exemplar adultum ♂ quod ab urbe Bombay accepi per R. P. Schmitz, S. J. apprime convenit cum descriptione (Van der Weele, Ascalaphiden, 1908, p. 209, f. 160, 161) super exemplaribus immaturis facta, praeter quam in descriptione et figura processus dorsalis. Furca laud est articulata cum fulcro, nec illi perpendicularis et antorsum directa, abdomini parallela, sed verticalis, cum fulcro angulum fortiter obtusum formans, abdomini perpendicularis (fig. 2: 1, 2). Forte in typo fracta erat furca aut flexa, unde Weele eam censuit articulatam.

Forma ipsa furcae a parte posteriore visa (fig. 2, 2) in eadem positione a van der Weele picta (furca von oben) est paulo diversa; nam puncta a Weele indicata quasi clavi ferri equini nihil aliud sunt quam pilorum basis ereptorum, id quod confirmat furcam violenter flexam fuisse aut fractam in exemplari typico.

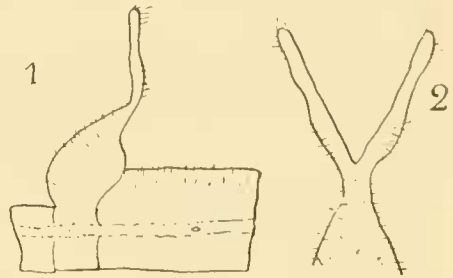


Fig. 2. *Pseudoptynx furcifer* Weele. ♂. Processus dorsalis abdominis. 1. A latere visus. 2. Furca a parte posteriore visa. (Coll. m.).

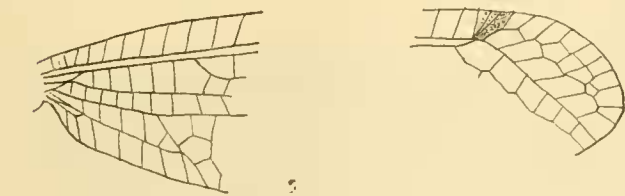


Fig. 3. *Suphalasca ledrana*, sp. n. Alae anterioris basis et apex. (Mus. Matritens.).

Caput thorace latius; fronte fusca, fusco pilosa; fascia transversa supra labrum pilis fulvis; labro testaceo; vertice fusco, pilis fuscis; antennis duas tertias partes longitudinis alae anterioris aequantibus, fuscis, clava pyriformi, lata, subtota flavo-testacea, externe fusca.

Thorax fusco-ferrugineus, pilis fusco-fulvis, inferne griseis.

Abdomen ala posteriore brevius, fusco-ferrugineum.

Pedes fusci, nitidi, femoribus pallidioribus; calcaribus primum tarsorum articulum laud excedentibus.

3. *Suphalasca ledrana*, sp. n. (fig. 3).

Fusco-ferruginea.

Caput thorace latius;

fronte fusca, fusco pilosa; fascia transversa supra labrum pilis fulvis; labro tes-

Alae latae, grandes, haylinae; reticulatione fusco-nigra; stigmatate saturate fusco; sectore radii 5 ramis.

Ala anterior (fig. 3) stigmatate alto, 2—3 venulis, aliqua furcata, comprehenso; area apicali triareolata; area radiali simplici, 5 venulis internis; areis cubitali et postcubitali seu marginali item simplicibus, totidem 5 venulis.

Ala posterior augustior, ante medium ampliata; area apicali bi-triareolata: stigmatate saturate fusco, 2—3 venulis, aliqua furcata; area radiali 3 venulis internis; area postcubitali biareolata.

Long. corp.	27 mm.
— al. ant.	34 „
— „ post.	29 „
— antenn.	23 „

Patria. Java: Ledra, 1892 (Mus. Matritens.).

Fam. Chrysopidae.

4. *Crysopa smitzi*, sp. n.

Viridi-flava.

Caput immaculatum; palpis labialibus articulo ultimo fusco; vertice deplanato, figuram pentagoni \square exhibente; oculis plumbeis; antennis flavis, apicem versus fuscescentibus, articulo primo crasso, superne aurantiaco suffuso.

Thorax viridis, fascia dorsali flava usque ad abdominis apicem. Prothorax latior quam longior, antrorsum leviter angustatus, immaculatus.

Abdomen viridi-flavum, inferne albidum.

Pedes flavidi, tenuiter et breviter fusco pilosi.

Alae angustae, immacolatae, irideae, apice acutae; reticulatione, stigmatate, pilis fimbriisque viridi-flavis; paucis venulis gradatis, fere $\frac{3}{5}$ in ala anteriore, $\frac{2}{4}$ in posteriore.

Ala anterior venulis plerisque leviter ferrugineo tinctis, secunda cubitali fusca; area costali parum prope basim ampliata; sectore radii crasso, sensim apicem versus attenuato, venulis ramisque hinc inde procedentibus prope sectorem incrassatis; venulis intermediis 4, prima intra cellulam procubitalem typicam juxta ejus apicem desinente.

Ala posterior nullis venulis incrassatis.

Long. corp.	6,5 mm.
— al. ant.	11 „
— „ post.	9,5 „

Patria. Bombay. Exemplar a R. P. Schmitz ex Collegio S. Aloysii ad Sittard in Hollandia.

Huic speciei est proprium quod sector radii in ala anteriore cum parte venularum ramorumque hinc inde procedentium sit in varicem incrassatus, praecipue versus primam venulam intermediam.

Fam. **Neuromidae.**

5. *Protohermes xanthodes*, sp. n. (fig. 4).

Flavus. Similis *grandi* Thunb. Minor.

Caput flavum; apice mandibularum fusco; antennis fuscis, duobus primis articulis flavis; ocellis posterioribus interne, anteriore postice nigro marginatis.

Prothorax (fig. 4) stria fusca longitudinali ante marginem lateralem quasi ex aliis coalescentibus formata. Pectus fulvum.

Abdomen flavidum.

Pedes flavi, apice articulorum tarsorum ferrugineo.

Alae angustae, apice rotundatae, reticulatione laxa; membrana hyalina, leviter fulvo tincta; venis ramisque fulvis, venulis fascis, aliquot prope basim flavis vel fulvis.

Ala anterior area costali ante medium lata, venulis 37; area radiali 10—14 venulis inter sectorem et radium; pupillis flavis, parum visibilibus; sectore cubiti initio, prima venula cubitali tota fuscis; postcubito usque ad primum ramum et vena axillari initio cum venula postcubitali fuscis.

Ala posterior basi lata; venulis in tertio alae basilari flavis; area costali angusta, fere 26 venulis; area radiali 10—14 venulis inter radium et ejus sectorem.

Long. corp.	♀	35 mm.
—	al. ant.	51 "
—	" post.	47 "
Lat.	" ant.	16 "
—	" post.	17 "

Patria. Tali in Alto Iunnan. (Coll. m.).

Discrepat a *P. grandis* Thunb., inter alia:

Statura minore. Prothorace brevior.

Alis angustioribus. Area costali alae anterioris latiore. Reticulatione laxiore, seu venulis paucioribus. Nam in ala anteriore dextra *xanthodis* inter radium et cubitum 51 venulas numero, ast in *grandis*, in figura a Weele tradita (Vander Weele, Sialidae, lam. III, fig. 19), 64 ant plures.

Fam. **Panorpidae.**

6. *Aulops suffusa*, sp. n. (fig. 5).

Fusca. Caput piceum, nitens, oculis testaceis; prosostomate angusto, longo, superne medio piceo, inferne et lateraliter testaceo-pallido, apice piceo; mandibulis dente forti apicali, ante ipsum alio exiguo in

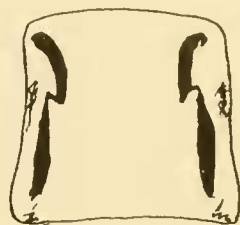


Fig. 4. *Protohermes xanthodes*, sp. n. Prothorax. (Coll. m.).

marginē externo, duobus mediocribus in interno; palpis basi testaceis, apice fuscis; antennis fuscis.

Thorax superne ferrugineus, inferne testaceus.

Abdomen fuscum, ultimo segmento inflato, brevi, testaceo; cercis superioribus, fuscis, apice testaceis, angustis, tenuibus; cercis inferioribus seu furca pedunculo brevi, ramis lanceolatis, interne ad basim tuberculo rotundato.

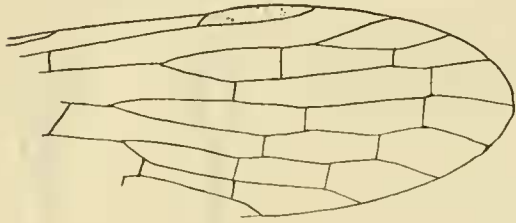


Fig. 5. *Aulops suffusa*, sp. n. Apex alae anterioris. (Mus. Viennens.).

Pedes graciles, testaceo-palidi, articulis tarsorum apice fuscis; calcaribus brevibus.

Alae (fig. 5) angustae, immaculatae, membrana leviter fulvo tincta; reticulatione forti, fusca; pupillis incoloribus, solum sub lente visibilibus; stigmatē elongato, angusto, leviter ferrugineo suffuso.

Long. corp. ♂	12	mm.
— al. ant.	12,5	„
— „ post.	11,5	„

Patria. Sikkim, tempore pluviali, H. Fruhstorfer (Mus. Viennens.).

7. *Campodotecnum falcatum*, sp. n. (fig. 6).

Nigrum.

Caput prosostomate longo, fusco; antennis oculisque fuscis.

Thorax ater, opacus.

Abdomen ultimis tribus segmentis fuscis. In ♂ processus dorsalis posteriori segmenti tertiū exiguus, tuberculus segmenti quarti grandis, inflatus; segmentum sextum apice parum attenuatum, septimum et octavarum longitudine subaequalia, apice dilatata, octavum apice oblique truncatum, nonum inflatum, cercis superioribus seu chelis acutis, dente interno obtuso ad medium, apice testaceis; cercis inferioribus seu furca pedunculo lato, ramis lanceolatis, ad basim inter se spatium subrotundum liberantibus.

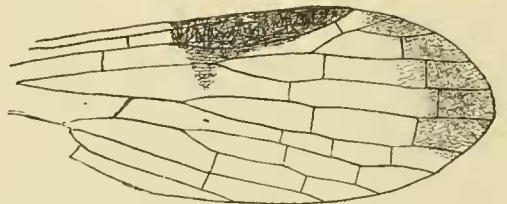


Fig. 6. *Campodotecnum falcatum*, sp. n. ♀. Apex alae anterioris. (Mus. Viennens.).

Pedes sordide testacei.

Alae (fig. 6) hyalinae; reticulatione forti, fusca; stigmatē elongato, toto fusco oppleto, colore in aream radialem effuso, in ♀ ultra sectorem

radii; apice alarum in ♀ umbra furca seu fascia transversa parum definita picto. Pupilla externa fusca, interna pallida.

	♂	♀
Long. corp.	12	9,5 mm.
— al. ant.	13,5	"
— post.	12,2	"

Patria. Java, 91, Fruhstorfer (Mus. Viennens.).

8. *Campodotecnium effusum*, sp. n. (fig. 7).

Simile *furcato* Hardw.

Caput fuscum, oculis fusco-rufis; ocellis rubris; prosostomate longo, leviter arcuato, testaceo; antennis fuscis, primo articulo testaceo.

Thorax testaceus, pronoto et medio anteriore mesonoti fuscis.

Abdomen testaceum, tertio segmento in ♂ (fig. 7, a) processu dorsali basi lato, apice angusto, applicato supra tuberculum latum quarti; segmento sexto haud furcato; 7-o et 8-o longioribus, gracilioribus, basi angustis; 9-o grandi, superne piloso, cercis superioribus seu forcipe parum arcuato, longe piloso; cercis inferioribus quasi in duas partes divis, parte media basilari

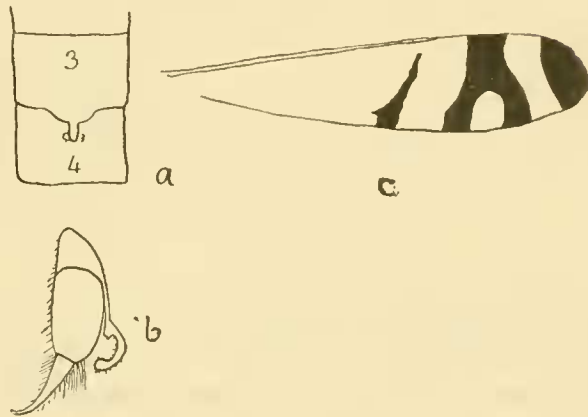


Fig. 7. *Campodotecnium effusum*, sp. n. ♂
 a. Segmenta 3—4 abdominis desuper visa.
 b. Apex abdominis a latere visus. c. Ala anterior.
 (Mus. Viennens.).

recta, apicali curvata, in modum falcis, apice obtusa, rotundata (fig. 7, b)

Pedes testacei.

Alae membrana fulvo leviter tincta, tribus fasciis transversis fuscis picta: apicali lata, stigmalis ad costam lata, retrorsum furcata, antemediana angusta, obliqua, saepe antice incompleta, maxime in ala posteriore; reticulatione testacea, inter fascias fusca; subcosta cum costa ad stigma confluyente in ala anteriore (fig. 7, c), ultra medium in posteriore.

	♂	♀
Long. corp.	21 mm.	12 mm.
— al. ant.	16 "	16 "
— " post.	14,5 "	14,5 "

Patria. Sikkim, Felder, 1875 ♂, Ost Indien, Felder, 1892 (Mus. Viennens.). Aliud exemplar ex Himalaya, Dr. Waagen (Mus. Monach.).

9. *Neopanorpa linguata*, sp. n. (fig. 8).

Caput nigrum, oculis fusco-rufis; prosostomate longo, testaceo-ferrugineo, dorso in medio basilari fusco; antennis fuscis.

Thorax in ♀ fuscus, in ♂ testaceus; pronoto et parte anteriore mesonoti fuscis.

Abdomen nigrum, segmento tertio maris processu dorsali leviter arcuato (fig. 8. a), tenui, apice leviter incrassato, breviter piloso, basi

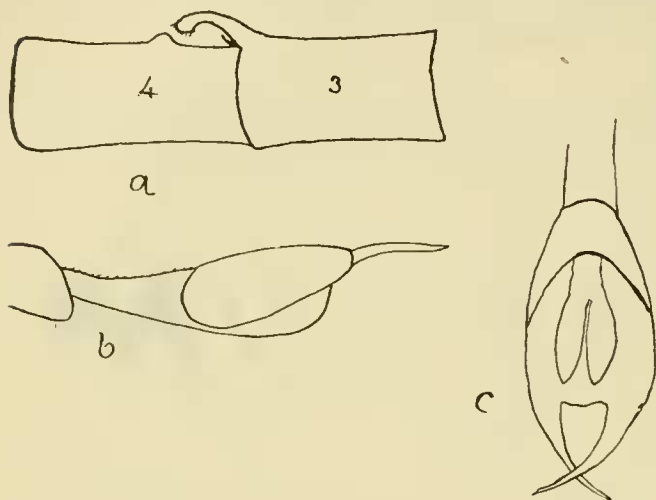


Fig. 8. *Neopanorpa linguata*, sp. n. ♂. a. Segmenta abdominis 3—4 a latere visa. b. Apex abdominis a latere visus. c. Apex abdominis desuper visus. (Mus. Viennens.).

dente acuto forti; tuberculo quarti segmenti parum prominenti, ante medium sito; segmentis septimo et octavo longis, subaequalibus; nono longo, petiolato (fig. 8, 6), cercis superioribus tenuibus, parum curvatis, apice ferrugineis; cercis inferioribus seu valvis genitalibus oblongis, convexis, applicatis, subellipticis (fig. 8, c).

Pedes graciles, longi, testacei; femoribus linea impressa laterali sinuosa, longa.

Alae augustae, immaculatae; membrana ferrugineo leviter tincta; stigmate elongato, angusto, ferrugineo; reticulatione fusca; subcosta in ala anteriore ad stigma, in posteriore ultra primum ramum sectoris cum costa confluyente.

Alae augustae, immaculatae; membrana ferrugineo leviter tincta; stigmate elongato, angusto, ferrugineo; reticulatione fusca; subcosta in ala anteriore ad stigma, in posteriore ultra primum ramum sectoris cum costa confluyente.

	♂	♀
Long. corp.	30 mm.	15,5 mm.
— al. ant.	13,5 „	15 „
— — post.	12 „	14 „

Patria. Sumatra, Plason, 1875 (Mus. Viennens.).